

Comité Permanent Interorganisations (IASC)
Définition et principes de l'approche centrée
sur les victimes/survivant-e-s

Qu'est-ce que le championnat de la PEAHS du CPI ?



- Depuis 2011, le Comité permanent Interorganisations a établi un rôle politique et de plaidoyer pour encourager le changement dans le secteur humanitaire afin de mieux prévenir l'exploitation et les abus sexuels.
- Andrew Morley, président et directeur général du WVI et président du SCHR, sera le premier dirigeant n'appartenant pas aux Nations unies à occuper ce poste à partir de février 2022.



[IASC Champion on Protection from Sexual Exploitation and Abuse and Sexual Harassment | IASC \(interagencystandingcommittee.org\)](https://interagencystandingcommittee.org)

Priorités du SCHR en matière de championnat



Priorité 1 : Le champion amènera le CPI à convenir d'une définition commune d'une approche centrée sur les victimes/survivants.

Priorité 2 : Le champion soutiendra l'élaboration d'un projet quinquennal institutionnalisé visant à centraliser l'identification et le déploiement des coordinateurs PSEA du CPI dans les 15 contextes les plus risqués et à mobiliser un soutien politique et des fonds supplémentaires de la part des donateurs à cet effet.

Priorité 3 : Le champion dirigera la poursuite du processus de changement culturel entamé dans le cadre des championnats du HCR et de l'UNFPA, en s'appuyant sur le travail existant du SCHR pour veiller à ce que le secteur mette activement en évidence une approche de tolérance zéro pour l'inaction en matière de lutte contre l'épidémie de sida.

Qu'est-ce qui a été réalisé jusqu'à présent ?

- Le développement et l'approbation de la définition et des principes de l'approche centrée sur les victimes/survivant-e-s par les député-e-s du Comité permanent Interorganisations en mai 2023..
- Le “OCHA/NorCap PSEACap” a été approuvé en novembre en tant que mécanisme de coordination mondiale pour l'emploi et le déploiement des coordinateurs de l'PEAS dans les 15 contextes les plus risqués.
- Plusieurs articles, simulations et panels ont été réalisés pour sensibiliser aux défis culturels actuels dans le secteur.
- Le SCHR a commissionné une analyse de la littérature grise. Cette approche nous permettra d'évaluer rapidement la littérature existante et d'en extraire les conclusions pertinentes. Les résultats de cette analyse, y compris les recommandations, seront publiés et offriront une perspective supplémentaire sur notre culture et nos pratiques actuelles.

Priorité #1: L'approche centrée sur les victimes /survivant-e-s

Définitions et Principes

- Une étude externe réalisée par le **Comité permanent Interorganisations** en 2021 a mis en évidence l'inaction, les mauvaises pratiques et la confusion autour de ce qui constitue une approche centrée sur les victimes/survivant-e-s.
- **Le VCA met l'accent sur une approche intégrale, de la prévention à la réparation**, en utilisant un langage simple et non technique afin d'être accessible à tous les responsables et gestionnaires de l'aide humanitaire.
- Elle s'appuie et est cohérente avec les orientations précédemment publiées, telles que les "*Interagency Minimum Standards for GBV in Emergencies Programming (2019)*" [Normes minimales interagences pour la programmation en matière de GBV dans les situations d'urgence (2019)].

Définition

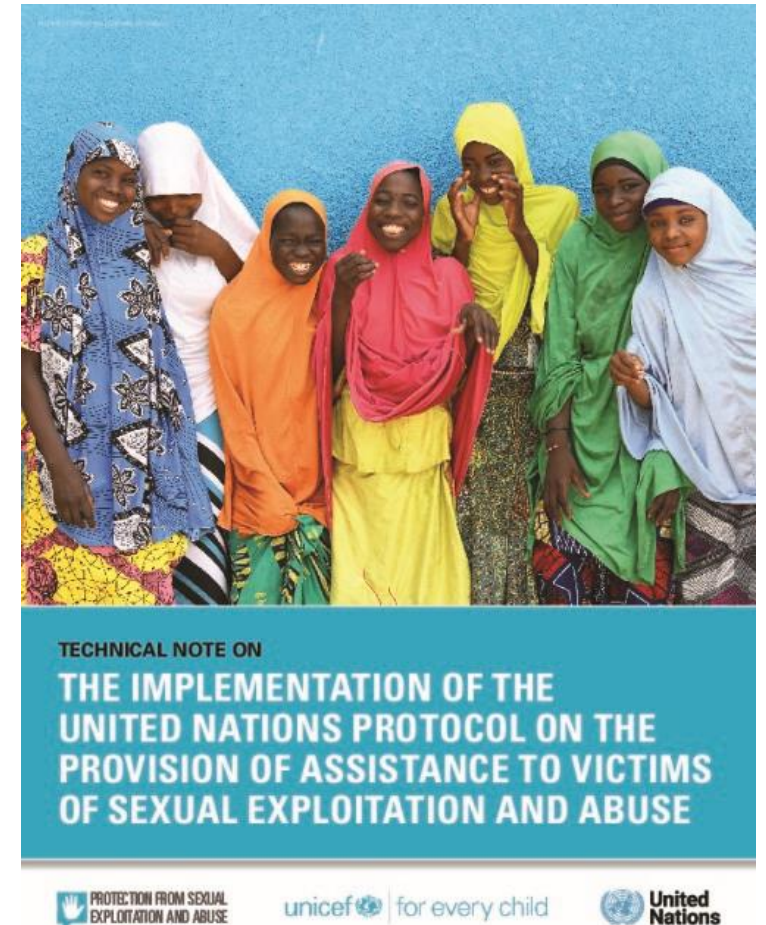
Une approche centrée sur les victimes et les survivant-e-s place les droits, les souhaits, les besoins, la sécurité, la dignité et le bien-être des victimes et des survivant-e-s au centre de toutes les mesures de prévention et d'intervention concernant l'exploitation et les abus sexuels (EAS) et le harcèlement sexuel (HS).

Principes et actions clés

- Sûreté, sécurité et bien-être
- Confidentialité
- Dignité et respect
- Non-discrimination et inclusion
- Demander, écouter et s'engager
- Transparence et information
- Consentement/choix éclairé
- Soutien et assistance
- Réparation
- Retour d'information
- Dispositions relatives aux enfants victimes

Et ensuite?

- Ressources complémentaires : Note technique de l'UNICEF 2.0, FAQ sur la déclaration obligatoire, document de base de l'Alliance CHS
- Expert Panel on Sexual Exploitation and Abuse and Sexual Harassment Investigations to meet a Victim/Survivor Centred Approach [*Panel d'expert-e-s sur les enquêtes en matière d'exploitation et d'abus sexuels et de harcèlement sexuel pour répondre à une approche centrée sur les victimes et les survivant-e-s*]



Ressources complémentaires :

1. GBV AoR/UNFPA, *Interagency Minimum Standards for GBV in Emergencies Programming (2019)*
2. Chief Executives Board (CEB) Taskforce on Addressing Sexual Harassment Within the Organizations of the United Nations System, *Advancing a Common Understanding of a Victim-centred Approach to Sexual Harassment within the Organizations of the United Nations*
3. *United Nations Protocol on the Provision of Assistance to Victims of Sexual Exploitation and Abuse (2019)*
4. UNICEF, *Technical Note on the Implementation of the United Nations Protocol on the Provision of Assistance to Victims of Sexual Exploitation and Abuse (2021)*
5. OECD, *Development Assistance Committee (DAC) Recommendation on Ending Sexual Exploitation, Abuse, and Harassment in Development Co-operation and Humanitarian Assistance: Key Pillars of Prevention and Response*
6. UNHCR, *Policy on a Victim-Centred Approach in UNHCR's Response to Sexual Misconduct*
7. Office of the Victim's Rights Advocate, *Victim's Rights Statement*
8. InterAction, *Core Standards for Survivor-Centered Support of Sexual Exploitation, Abuse, and Harassment*
8. *Policy on Integrating a Human Rights-Based Approach to United Nations Efforts to Prevent and Respond to Sexual Exploitation and Abuse*
9. CHS Alliance, *Foundational Paper on Victim/Survivor-Centred Approach to Protection from Sexual Exploitation, Abuse and Harassment in the Aid Sector*