

# Introduction au Centre de Ressources et de Support en matière de Sauvegarde (RSH)

Ensemble, nous pouvons bâtir un secteur plus sûr.

Titre de l'événement: Repenser les Priorités

Date: Le 17 octobre 202

# Aperçu

Aider les organisations du **secteur de l'aide humanitaire et du développement international** à renforcer leur politique et leurs pratiques de sauvegarde contre **l'exploitation, les abus et le harcèlement sexuels**.

## Vision

Nous nous engageons à **collaborer**. Nous sommes motivés par les besoins des **organisations de la société civile** disposant de moins de ressources, guidés par des principes centrés sur les survivant-e-s et axés sur des produits et services **contextualisés**.

- Financé par UK Aid de décembre 2019 à novembre 2024
- Une plateforme en ligne multilingue mondiale avec 12 centres nationaux dans 4 régions



# Découvrez notre centre d'information en ligne - [safeguardingsupporthub.org](https://safeguardingsupporthub.org)

---



# Qu'est-ce que le Centre en ligne a à offrir ?



**Outils et ressources  
partagés par le biais  
de bulletins  
d'information**



**Cours d'apprentissage  
en ligne gratuit et  
interactif, service  
"Demandez à un  
expert".**



**Apprentissage par  
les pairs via le  
mentorat, les  
webinaires, les  
podcasts et les blogs**



**Répertoire des  
consultant-e-s en  
matière de  
sauvegarde**



Disponible en anglais, français, swahili, arabe et plus encore !

En | العربية | Français | Kiswahili



# National Hubs

---

## Afrique

Éthiopie

Nigeria

Soudan du  
Sud

## Moyen- Orient

Jordanie

Syrie

Yémen

## Asie du Sud

Pakistan

Bangladesh

## Europe de l'Est

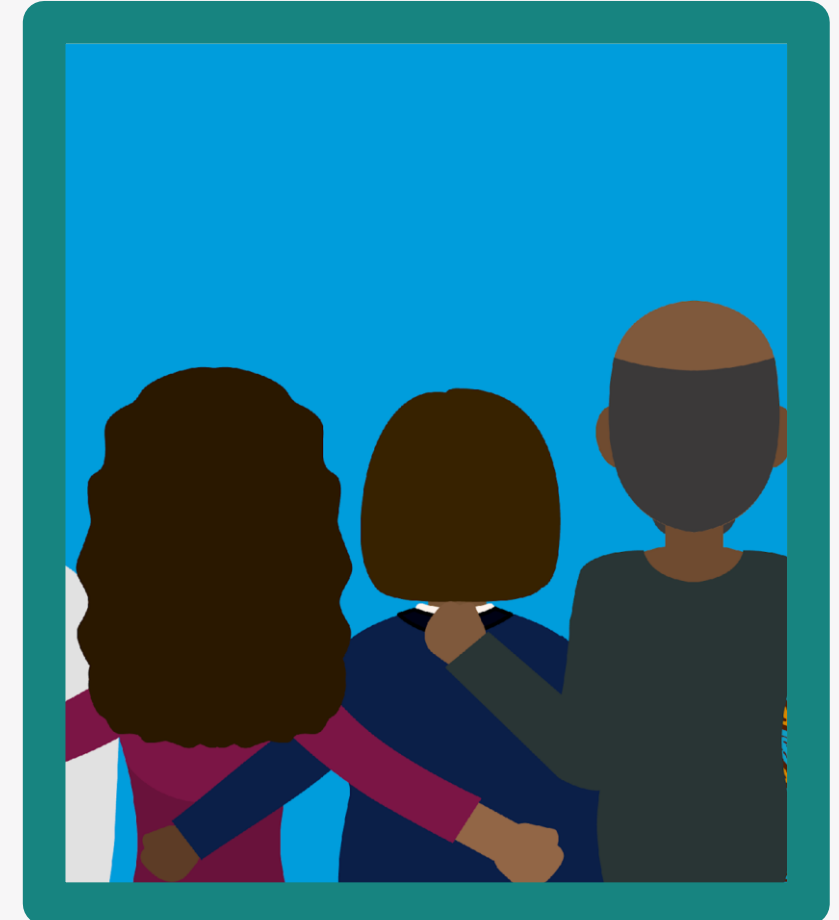
Pologne

Roumanie

Moldavie

# Notre approche concernant les centres nationaux

- Notre public principal est constitué d'OSC disposant de peu de ressources dans des contextes fragiles et à faible revenu.
- Le partenariat et la collaboration sont essentiels.
- Les priorités stratégiques sont fondées sur les résultats d'une évaluation par pays et d'une enquête auprès des utilisateurs.
- Les services sont adaptés, contextualisés, traduits et combinés.
- Conseils stratégiques fournis par le conseil d'expert-e-s national de chaque centre.
- Les activités comprennent un site web du Centre avec des ressources adaptées au contexte, un programme de mentorat et un service "Demandez à un-e expert-e".

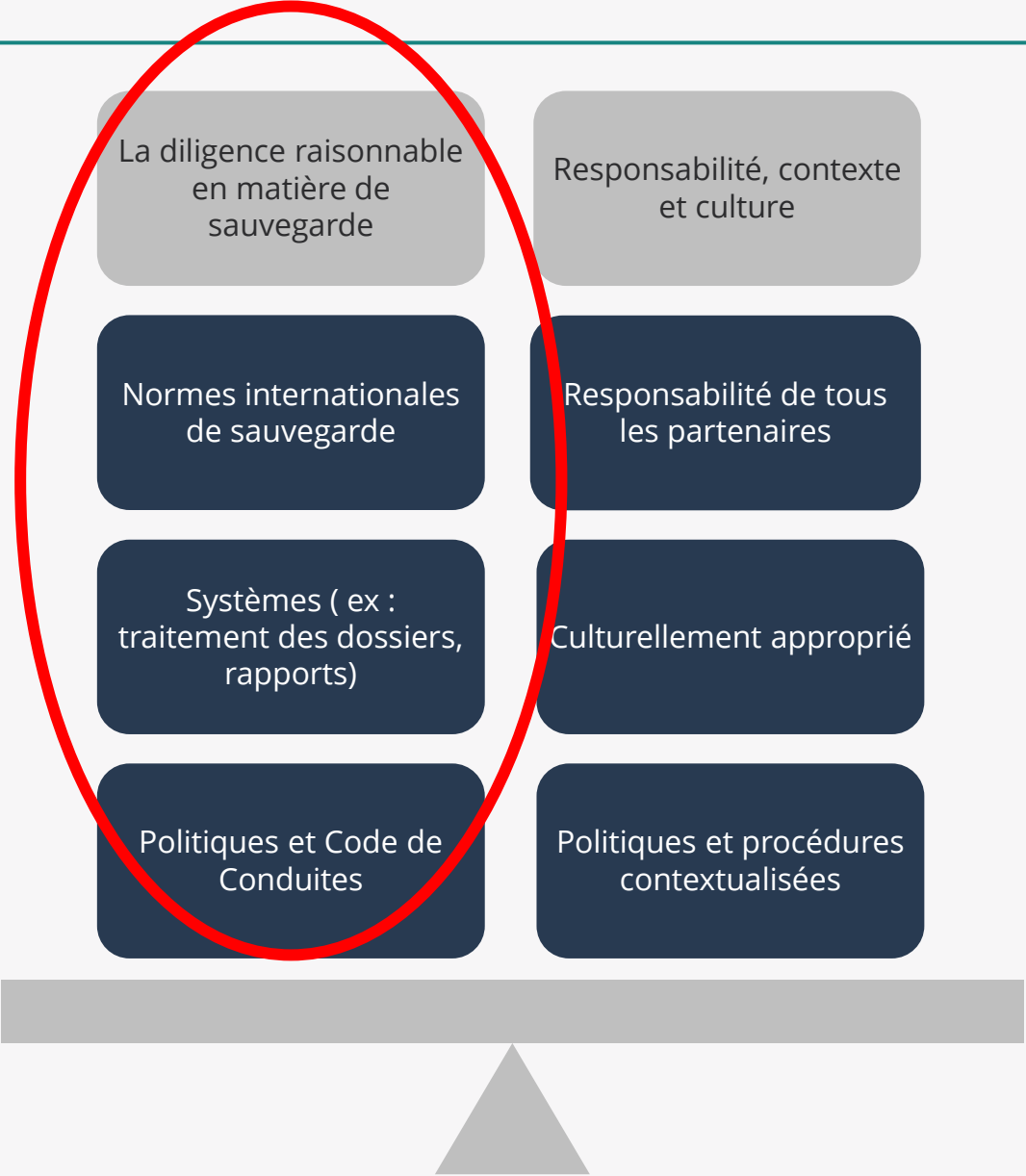


# Expérience de la mise en œuvre dans les centres

---

- La mise en œuvre de la sauvegarde/de la PEAS n'est pas un exercice ponctuel, une formation ponctuelle n'est jamais suffisante.
- Il est nécessaire de contextualiser la sauvegarde dans le pays et il ne s'agit pas d'une activité individuelle.
- L'élaboration concertée d'une politique de sauvegarde/PEAS est un facteur d'autonomisation.
- Le mentorat constitue une forme ciblée, directe et durable de renforcement des capacités.
- La mise en œuvre de la sauvegarde/PEAS nécessite des fonds
- Différence entre les attentes des ONGI et la réalité du contexte. Cela prend du temps.
- Les ONGI qui prennent le relais et jouent le jeu des reproches lorsqu'un incident se produit ne renforcent pas les compétences.

# La diligence raisonnable déséquilibrée par rapport au contexte et à la culture





# Difficultés de mise en œuvre au niveau national

---

- La contextualisation de la sauvegarde peut nécessiter beaucoup de temps et de ressources.
- Se concentrer sur la diligence raisonnable plutôt que sur le renforcement des capacités.
- Les mesures d'atténuation des risques en matière de sauvegarde ne sont pas correctement planifiées et financées.
- Attentes irréalistes (délais et conditions) de la part des partenaires financiers des ONGI
- Obliger les OSC à se conformer à la politique de l'ONGI sans prévoir d'aide à la compréhension et à l'adaptation.

# Échos de la région MENA - l'état de la sauvegarde dans la région MENA

---

## Défis/Obstacles

- Financement limité ou irrégulier pour la mise en œuvre des mesures de sauvegarde
- Disponibilité limitée des outils techniques en langue arabe
- Sans le soutien des dirigeant-e-s, la sauvegarde devient symbolique
- Fragilité des systèmes juridiques
- Lacunes dans les capacités des enquêteurs-trices
- Les normes sociales et de genre exacerbent le déséquilibre des pouvoirs.

## Catalyseurs

### A. Interne

- Engagement des responsables
- Des responsables dédiés à la sauvegarde

### B. Externe

- Environnement sûr et propice à la rédaction de rapports
- Partenariats et collaborations

# Leçons tirées

---

- **Renforcer l'évaluation et la gestion des risques en matière de sauvegarde**
  - Un point de départ essentiel pour tout travail de sauvegarde.
  - Remise en question des programmes à court terme.
  - Certains programmes sont intrinsèquement risqués et doivent être conçus et financés de manière plus souple.
- **Intégrer la sauvegarde dans l'ensemble de l'organisation**
  - Une bonne prévention, un bon signalement et une bonne réponse en matière de sauvegarde nécessitent une coordination et une contribution de l'ensemble de l'organisation.
  - Cela concerne les RH, les programmes, la communication, la collecte de fonds, etc.

# Leçons tirées

---

- **Améliorer les rapports communautaires**
  - Des mécanismes peuvent être en place, mais ils ne fonctionnent pas toujours.
  - Reconnaître que l'établissement de rapports par les communautés nécessite des consultations et du temps pour instaurer la confiance et créer un mécanisme d'établissement de rapports qui sera utilisé.
  - Utiliser les mécanismes d'information communautaires existants.
- **Renforcer l'approche centrée sur les survivant-e-s**
- **Responsabiliser les dirigeants, les donateurs et le personnel des OSC**
  - La sauvegarde est la responsabilité de chaque individu.

# Quel est le lien avec vous ?

---

Via Mentimeter, partagez votre expérience en répondant aux questions suivantes:

- D'après votre expérience, quels sont les défis liés à la mise en œuvre de la protection dans différents contextes ?
- Quels sont les facteurs clés à prendre en compte lors de la contextualisation et de la mise en œuvre de la sauvegarde/PEAHS?

# Restez en contact !

---



**Visitez notre site web à l'adresse suivante**  
[safeguardingsupporthub.org](https://safeguardingsupporthub.org)



**Inscrivez-vous à notre infolettre** pour connaître les dernières nouvelles et les événements les plus récents.



**Suivez-nous sur les médias sociaux** @SafeguardingRSH

# Merci de votre attention ! Vous avez des questions ?

Emma Wokowu  
Responsable d'équipe  
Email: [Emma.Wokowu@rshub.org.uk](mailto:Emma.Wokowu@rshub.org.uk)

Oge Chukwudozie  
"Global Safeguarding Advisor"  
Email: [oge@rshub.org.uk](mailto:oge@rshub.org.uk)

**Visitez notre site web:**  
[safeguardingsupporthub.org](http://safeguardingsupporthub.org)  
**Email: [info@safeguardingsupporthub.org](mailto:info@safeguardingsupporthub.org)**